

Отраслевая (региональная) техническая олимпиада
Учебных заведений ВСЖД
Научно-практическая конференция

Секция: «Психология»

**Тема: «Особенности проявления эмпатии
у учащихся старших классов»**

Автор: Куйдина Светлана
Михайловна
Ученица 11 класса МБОУ
СОШ № 11
Адрес: г. Северобайкальск,
пр-т Ленинградский 11.
Руководитель: Непомнящих
Ирина Викторовна

г. Северобайкальск
2017

СОДЕРЖАНИЕ

| | Стр. |
|--|-------------|
| 1. Введение | 4 |
| 2. Теоретическая часть | 4 |
| 2.1 Изучение эмпатии в психологии личности | 4 |
| 2.2 Теоретический анализ особенностей творческого воображения подростков | 5 |
| 3. Практическая часть | 7 |
| 3.1 Методика И. М. Юсупова «Диагностика уровня эмпатии» | 7 |
| 3.2 Анкетирование для выявления эмпатии «сочувствия к тому, кто испытывает страдание» | 9 |
| 4. Заключение | 12 |
| 5. Список литературы | 13 |
| 6. Приложение | 14 |

Актуальность: В XXI в. изучение эмпатии остается актуальным, так как тенденция к глобализации предъявляет требования к эффективному построению социального взаимодействия, ключом к которому является эмпатия. В подростковом периоде особенно велика потребность в дружеских отношениях, которые предполагают стремление к полному пониманию и принятию другого человека. Развитие эмпатии особенно важно в период подростничества, когда интенсивно развиваются нравственные ценности, жизненные перспективы, новые взгляды на жизнь и на отношения между людьми.

Цель: Определить особенности проявления эмпатии у учащихся старших классов.

Задачи:

1. Проанализировать научную литературу по данной теме;
2. Исследовать уровень эмпатии у учащихся старших классов;
3. Рассмотреть отношение учащихся к благотворительным акциям;
4. Определить взаимосвязь уровня эмпатии учащихся и их отношение к благотворительным акциям.

Методы:

1. Теоретический: изучение и обобщение специальной литературы
2. Эмпирический: тестирование и анкетирование учащихся 10-11-ых классов, МБОУ СОШ №11 г. Северобайкальск
3. Экспериментально – аналитический: анализ и статистическая обработка данных

Выводы: Исследования эмпатии социально значимы на данном этапе развития общества. Для успешного установления межличностных отношений требуются развитые навыки взаимодействия, в основе которых лежит сочувствие, сопереживание и способность представить себя на месте другого, а именно эмпатия.

*«Лучший человек живет своими мыслями и чужими чувствами,
А худший - своими чувствами и чужими мыслями.»
Л.Н.Толстой*

1. Введение

С течением времени в обществе многое изменяется: изменяются взгляды на жизнь, ценности и морально приемлемые качества. Но во все времена было важным эмоциональное богатство человека, его умение любить, сопереживать и сочувствовать окружающим.

Нестабильная политическая обстановка в мире, безответственное отношение к близким, к «тем, кого приручили», рост преступности и агрессивности – все это создает барьеры на пути к гармоничному развитию личности, к осознанию своей необходимости обществу.

При этом в настоящее время эмпатия не теряет своей ценности, она проявляется в участии человека в жизни людей при различных условиях (и в ситуации успеха, и в трудных жизненных обстоятельствах).

Эмпатия - такое духовное единение личностей, когда один человек настолько проникается переживаниями другого, что временно отождествляется им, как бы растворяется в нем. Эта эмоциональная особенность человека играет большую роль в общении между людьми, в восприятии ими друг друга, установлении взаимопонимания.

2. Теоретическая часть

2.1 Изучение эмпатии в психологии личности

В психологии личности исследуются взаимосвязь личностных характеристик индивидов и степень выраженности у них эмпатии.

Коттрел и Даймонд в своей совместной работе сопоставляли уровень эмпатии, полученный в результате исследования испытуемых, с фактами их биографии. Выяснилось, что люди, у которых уровень эмпатийности достаточно высокий, обладают такими качествами, как: оптимизм, эмоциональность, пластичность, заинтересованность в других. Лица, обладающие низким уровнем эмпатии интровертны, сдержаны, эгоцентричны, они не нуждаются в эмоциональной привязанности к другим людям.

Бронфенбреннер исследовал сенситивных людей и описал их как восприимчивых, отзывчивых, неуверенных в себе, такие люди боятся обидеть

других, не способны к лидерству, зато внимательны и могут верно сулить о людях.

По данным Сальзера и Бергласа, чем выше развита эмпатийность у людей, тем они более будут снисходительным. Такие субъекты, например, в меньшей степени склонны предписывать вину людям, требовать жестких наказаний за проступки.

В некоторых работах по психологии личности так же, как и в детской психологии, исследуется проблема взаимосвязи эмпатии и мотива альтруистического поведения. Либхарт предположил, что стремление помочь другому человеку напрямую связано с желанием избавиться от дискомфорта, которое испытывает субъект в момент переживания. Поэтому, чем ближе нам человек, тем легче будет оказывать ему помощь. Также было обнаружено, что более развитой эмпатией и желанием помогать другим обладают женщины. Мы можем найти многочисленные примеры из жизни, которые не опровергают, а наоборот, лишь подтверждают это положение.

2.2 Теоретический анализ особенностей творческого воображения подростков

Эмпатия – способность эмоционально воспринять другого человека, проникнуть в его внутренний мир, принять его вместе со всеми его мыслями и чувствами.

Различают три вида эмпатии:

1. Эмоциональную – основанную на механизмах проекции и подражания моторных и аффективным реакциям другого;
2. Когнитивную – базирующуюся на интеллектуальных процессах – сравнении, аналогии и пр.;
3. Предикативную - проявляющуюся как способность предсказывать аффективные реакции другого в конкретных ситуациях.

Способность к эмоциональному отражению у разных людей не одинакова. Уровни развития эмпатии могут различаться. Одни люди, общаясь с собеседником, проявляют своеобразную слепоту к его состоянию, переживаниям, намерениям. Это является низшим уровнем развития эмпатии. У других – по ходу общения возникают отрывочные представления о переживаниях собеседника. Такие люди имеют второй уровень развития эмпатии. Самый высокий, то есть третий уровень принадлежит людям, которые обладают способностью сразу

войти в состояние другого не только в определенных ситуациях, но и на протяжении всего процесса взаимодействия.

А.П.Василькова отмечает, что для людей, проявляющих высокую степень эмпатии характерны мягкость, доброжелательность, общительность, эмоциональность, высокий интеллект, а для демонстрирующих низкую степень – замкнутость, недоброжелательность.

Развитие эмпатии у ребенка связано с возрастным изменением его темперамента, эмоциональной возбудимости, а также с влиянием тех социальных групп, в которых он воспитывался. Об этом писал Л. Мерфи. Так же он утверждал, что проявление эмпатии детьми зависит от степени близости с объектом(чужой или близкий человек), частота общения с ним(знакомый или незнакомый), интенсивности стимула, вызывающего эмпатию(боль, слезы), их предыдущего опыта.

Эмпатия проявляется в разных формах:

1. Сопереживание – переживание тех же эмоциональных состояний, которые испытывает другой, через отождествление с ним;
2. Сочувствие – переживание собственных эмоциональных состояний в связи с чувствами другого.

П.П. Гаврилова в своих работах показала, что две формы эмпатийного поведения – сопереживание и сочувствие – по-разному проявляются у детей разного возраста и пола.

Например: Сопереживание к взрослым и животным чаще наблюдалось у мальчиков, а сочувствие – у девочек. По отношению же к сверстникам все оказалось наоборот: сопереживание чаще выражается девочками, а сочувствие – мальчиками. В целом же и те и другие чаще сочувствовали, чем переживали.

Эмпатия – личностное свойство, которое имеет социальную природу и как любое социально обусловленное свойство поддается целенаправленному формированию. Юсупов И.М., считает, что эмпатия – целостный феномен, связующий между собой сознательную и подсознательную инстанции психики, цель которого – «проникновение» во внутренний мир другого человека.

Социально-психологические явления в обществе вызывают рост кризисных процессов в подростковой среде, обуславливают проявление саморазрушения личностного развития и искаженного ценностного отношения к себе и к

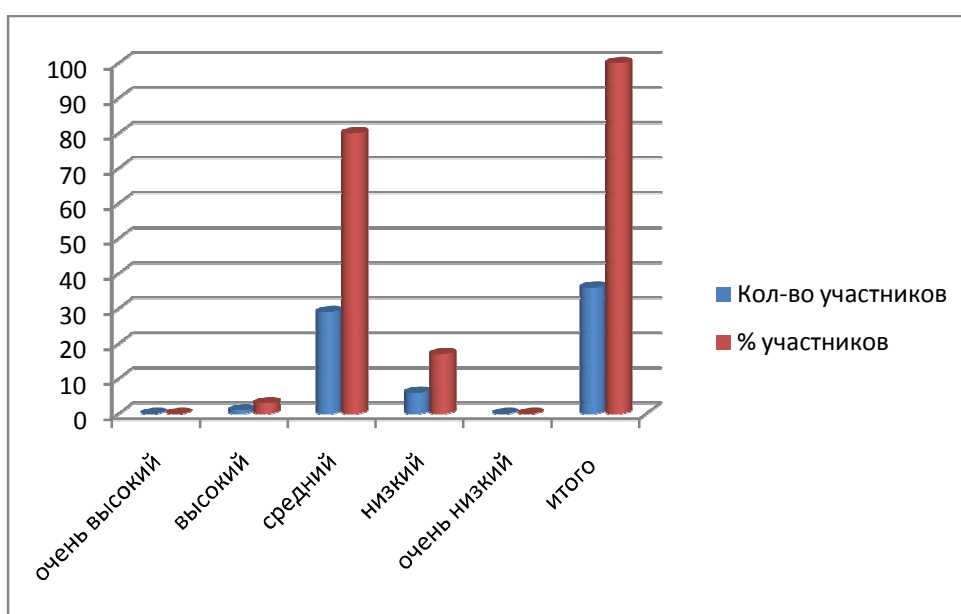
окружающему миру. Подросток находится как бы в промежуточном, пограничном положении между различными социальными и возрастными группами, что накладывает определенный отпечаток на психику подростка. Это может выражаться в повышенной тревожности, неконтактности в общении, агрессивности, эгоцентричности, а также проявляться в реакциях эмансипации, компенсации, группирования со сверстниками и т.д.

3. Практическая часть

3.1. Методика И. М. Юсупова «Диагностика уровня эмпатии»

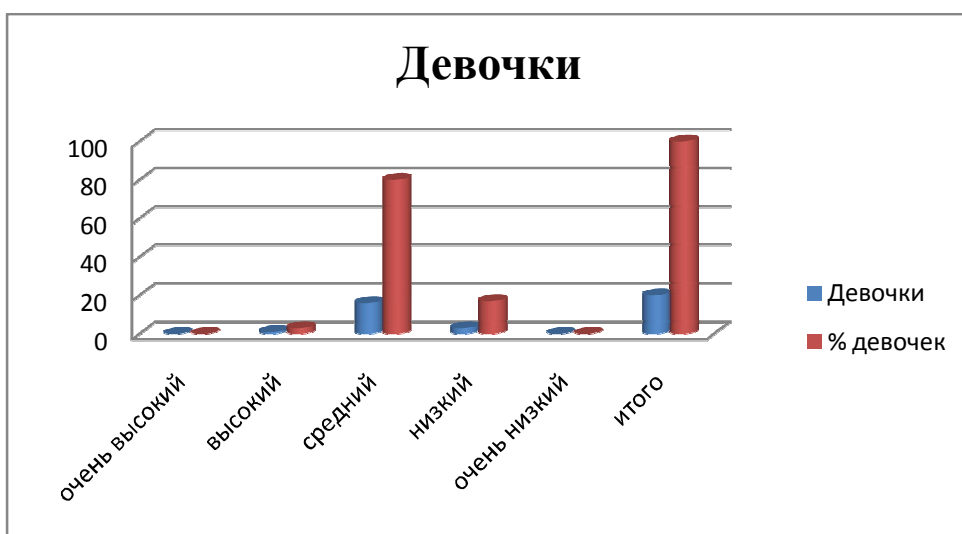
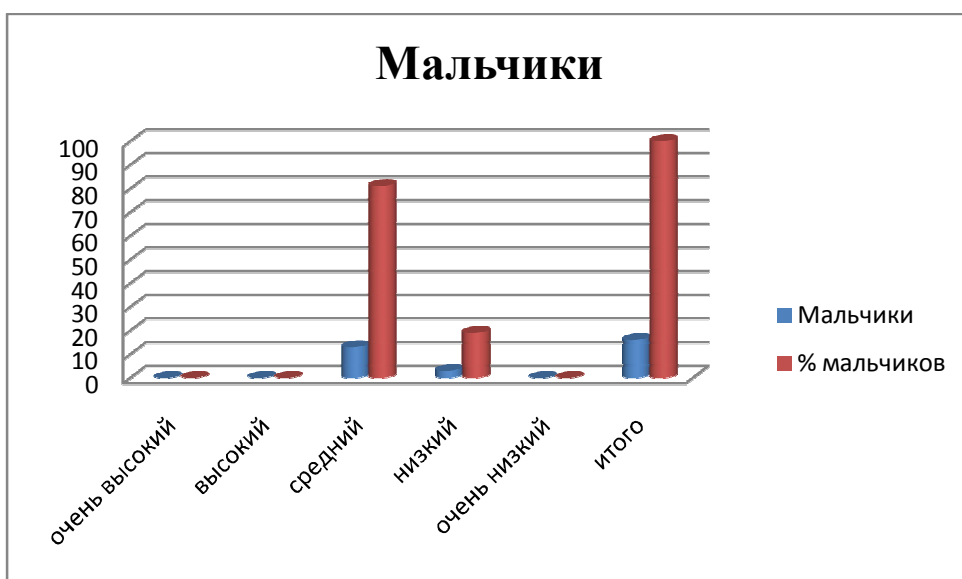
Мы провели диагностику среди учащихся 10-11-х классов, чтобы выяснить уровень сопереживания (эмпатии), т.е. склонность к эмоциональной отзывчивости на переживания других людей. В исследовании эмоционально-нравственного сознания и уровня морально-нравственного развития принимало участие 36 человек: 16 мальчиков и 20 девочек. Анализ результатов показал:

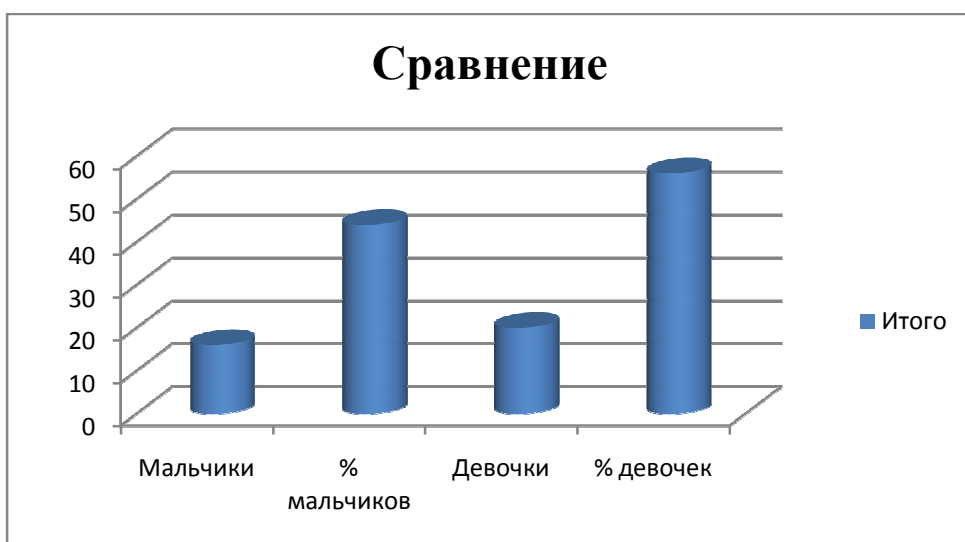
| Уровень эмпатии | Кол-во участников | Процент участников |
|-----------------|-------------------|--------------------|
| Очень высокий | 0 | 0 |
| высокий | 1 | 3 |
| средний | 29 | 80 |
| низкий | 6 | 17 |
| Очень низкий | 0 | 0 |
| Итого | 36 | 100 |



Диагностика по гендерному признаку:

| Уровень эмпатии | Мальчики | Процент | Девочки | Процент |
|-----------------|----------|---------|---------|---------|
| Очень высокий | 0 | 0 | 0 | 0 |
| Высокий | 0 | 0 | 1 | 5 |
| Средний | 13 | 81 | 16 | 80 |
| Низкий | 3 | 19 | 3 | 15 |
| Очень низкий | 0 | 0 | 0 | 0 |
| Итого | 16 | 100 | 20 | 100 |





Именно сочувствие правит людьми в ситуациях, когда кто-то нуждается в помощи. Участие в благотворительности и волонтерских движениях дает возможность людям проявить сочувствие и заботу, что благоприятно влияет на формирование самооценки и уверенности в себе и своих силах, а также дает возможность самореализации.

3.2 Анкетирование для выявления эмпатии «сочувствия к тому, кто испытывает страдание»

Для выявления учащихся, принимающих участие в благотворительных акциях и движениях, разработана анкета, содержащая всего три вопроса:

| | | | | | | |
|---|--|---------|----------------|---------|----------------|---------|
| 1 | 1. Участвуете ли вы в благотворительных акциях, движениях? | | | | | |
| | А. Да | | Б. нет | | В. Не всегда | |
| | Кол-во человек | Процент | Кол-во человек | Процент | Кол-во человек | Процент |
| | 27 | 54 | 5 | 10 | 18 | 36 |



| | | | | | | |
|---|--|---------|----------------|---------|----------------|---------|
| 2 | Как вы считаете, стоит ли принимать участие в благотворительных акциях, движениях? | | | | | |
| | А. Да | | Б. нет | | В. Не знаю | |
| | Кол-во человек | Процент | Кол-во человек | Процент | Кол-во человек | Процент |
| | 41 | 82 | 3 | 6 | 6 | 12 |



| | | | | | | |
|---|---|---------|----------------------------------|---------|---------------------------|---------|
| 3 | С какой целью вы участвуете в благотворительных акциях? | | | | | |
| | А. для поддержки нуждающихся. | | Б. чтобы выделиться среди других | | В. за кампанию с друзьями | |
| | Кол-во человек | Процент | Кол-во человек | Процент | Кол-во человек | Процент |
| | 19 | 70 | 5 | 19 | 3 | 11 |



В исследовании приняли участие 50 человек, результаты анкетирования показали, что 82% опрошенных участвуют в благотворительных акциях. Из них 70% преследуют цель поддержки нуждающимся, 19% хотят выделиться среди окружающих и 11% участвуют за компанию с друзьями.

36% опрошенных редко принимают участие в благотворительных акциях из-за отсутствия возможности или информации. 10%- не принимают участи вообще. Причинами является равнодушие, отсутствие мотивации, возможностей и времени. Но при этом 82% подростков считают, что нужно участвовать в волонтерских и благотворительных акциях, движениях. Таким образом, можно говорить о том, что участие в благотворительности и волонтерских движениях имеет весомое значение для учащихся, они проявляют интерес к такой деятельности.

4. Заключение

Эмпатия определяется как особый способ восприятия другого человека, как стремление эмоционально откликнуться на его проблемы. Это стремление всегда выражается добровольно и свободно. Безвозмездно участвуя в чей-то судьбе, оказывая поддержку и помощь, у нас есть возможность проявлять эмпатию. Ведь именно возможность переживания чувств другого, попытки поставить себя на его место, наталкивают нас на мысль о том, как трудно бывает человеку, появляется желание оказать посильную помощь. Сочувствие и сопереживание может быть реализовано в волонтерском и благотворительном движении. Однако не все люди, обладающие высоким, или средним уровнем эмпатии, стремятся оказать помощь окружающим, попавшим в трудную жизненную ситуацию.

Наше исследование показало, что уровень эмпатии не зависит от того, принимают ли учащиеся в благотворительных и волонтерских движениях или нет. При этом средний уровень эмпатии характерен как для учащихся, которые принимают участие в благотворительности и волонтерских движениях, так и для тех, кто относится к таким мероприятиям равнодушно.

Таким образом, предположение, что учащиеся, участвующие в различных благотворительных акциях (и как организаторы, и как участники) имеют более высокий уровень развития эмпатии, чем их сверстники, не имеющие склонность к благотворительности не получило оснований. Гипотеза нашего исследования не подтвердилась.

На сегодняшний день, когда человеку предлагается множество современных каналов коммуникации, становится ясно, что эффективность общения в большей степени зависит от самого человека, от его умения чувствовать и понимать эмоциональное состояние другого, а не от характеристик канала коммуникации.

Список литературы

1. Вилюнас В.К. Психология эмоциональных явлений. – М.: Просвещение, 1976. – 276 с.
2. Гаврилова Т.П. Понятие эмпатии в зарубежной психологии.// Вопросы психологии. – 1995. – №2. – С.147-158.
3. Крайг Г. Психология развития: Пер. с англ. СПб.: Питер, 2000. 992 с.
4. Роджерс К. Эмпатия. // В сб. Психология эмоций. Тексты. - М., 1984. - С. 235-237.
5. Сивицкая Л. А. Социально-педагогические основы развития эмпатии подростков в детском общественном объединении. Дис. ...канд. пед. наук. М., 1998. 157 с.
6. Юсупов И.М. Психология взаимопонимания. – М.: Гардарики, 2003. – 314 с.

Методика И. М. Юсупова «Диагностика уровня эмпатии»

Инструкция. Для выявления уровня эмпатии необходимо, отвечая (соглашаясь или нет) на каждое из 36 утверждений, оценивать ответы следующим образом: при ответе «не знаю» — 0 баллов, «нет, никогда» — 1, «иногда» — 2, «часто» — 3, «почти всегда» — 4, при ответе «да, всегда» — 5 баллов. Отвечать нужно на все пункты.

Текст опросника

1. Мне больше нравятся книги о путешествиях, чем книги из серии «Жизнь замечательных людей».
2. Взрослых детей раздражает забота родителей.
3. Мне нравится размышлять о причинах успехов и неудач других людей.
4. Среди всех музыкальных телепередач предпочитаю «Современные ритмы».
5. Чрезмерную раздражительность и несправедливые упреки больного надо терпеть, даже если они продолжаются годами.
6. Больному человеку можно помочь даже словом.
7. Посторонним людям не следует вмешиваться в конфликт между двумя лицами.
8. Старые люди, как правило, обидчивы беспричинно.
9. Когда я в детстве слушал грустную историю, на мои глаза сами по себе наворачивались слезы.
10. Раздраженное состояние моих родителей влияет на мое настроение.
11. Я равнодушен к критике в мой адрес.
12. Мне больше нравится рассматривать портреты, чем картины с пейзажами.
13. Я всегда прощал все родителям, даже если они были неправы.
14. Если лошадь плохо тянет, ее надо хлестать.
15. Когда я читаю о драматических событиях в жизни людей, то чувствую, будто это происходит со мной.
16. Родители относятся к своим детям справедливо.
17. Видя ссорящихся подростков или взрослых, я вмешиваюсь.
18. Я не обращаю внимания на плохое настроение своих родителей.
19. Я подолгу наблюдаю за поведением животных, откладывая другие дела.
20. Фильмы и книги могут вызвать слезы только у несерьезных людей.
21. Мне нравится наблюдать за выражением лиц и поведением незнакомых людей.
22. В детстве я приводил домой бездомных кошек и собак.
23. Все люди необоснованно озлоблены.

24. Глядя на постороннего человека, мне хочется угадать, как сложится его жизнь.
25. В детстве младшие по возрасту ходили за мной по пятам.
26. При виде покалеченного животного я стараюсь ему чем-нибудь помочь.
27. Человеку станет легче, если внимательно выслушать его жалобы.
28. Увидев уличное происшествие, я стараюсь не попадать в число свидетелей.
29. Младшим нравится, когда я предлагаю им свою идею, дело или развлечение.
30. Люди преувеличивают способность животных чувствовать настроение своего хозяина.
31. Из затруднительной конфликтной ситуации человек должен выходить самостоятельно.
32. Если ребенок плачет, на то есть свои причины.
33. Молодежь должна всегда удовлетворять любые просьбы и чудачества стариков.
34. Мне хотелось разобраться, почему некоторые мои одноклассники были так задумчивы.
35. Беспризорных домашних животных следует отлавливать и уничтожать.
36. Если мои друзья начинают обсуждать со мной свои личные проблемы, я стараюсь перевести разговор на другую тему.

Обработка результатов. Подсчитывается сумма баллов. Но прежде нужно проверить степень откровенности обследуемого. Если он ответил «не знаю» на утверждения 3, 9, 11, 13, 28, 36 и «да, всегда» на утверждения 11, 13, 15 и 27, это свидетельствует о его желании выглядеть лучше и о недостаточной откровенности. Результатам тестирования можно доверять, если опрашиваемый дал не больше трех неискренних ответов.

Выводы. При сумме от 82 до 90 баллов у человека очень высокий уровень эмпатии, от 63 до 81 — высокий, от 37 до 62 — средний, от 12 до 36 баллов — низкий, 11 баллов и менее — очень низкий уровень эмпатии.